



上游原油大跌成本下移，周度库消比下滑，关注国内供应端变化

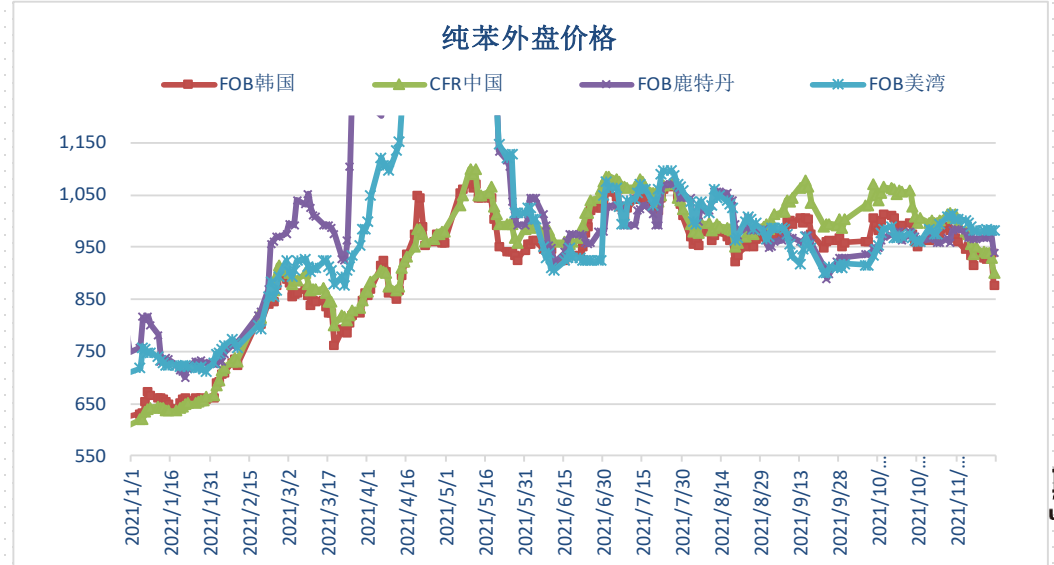
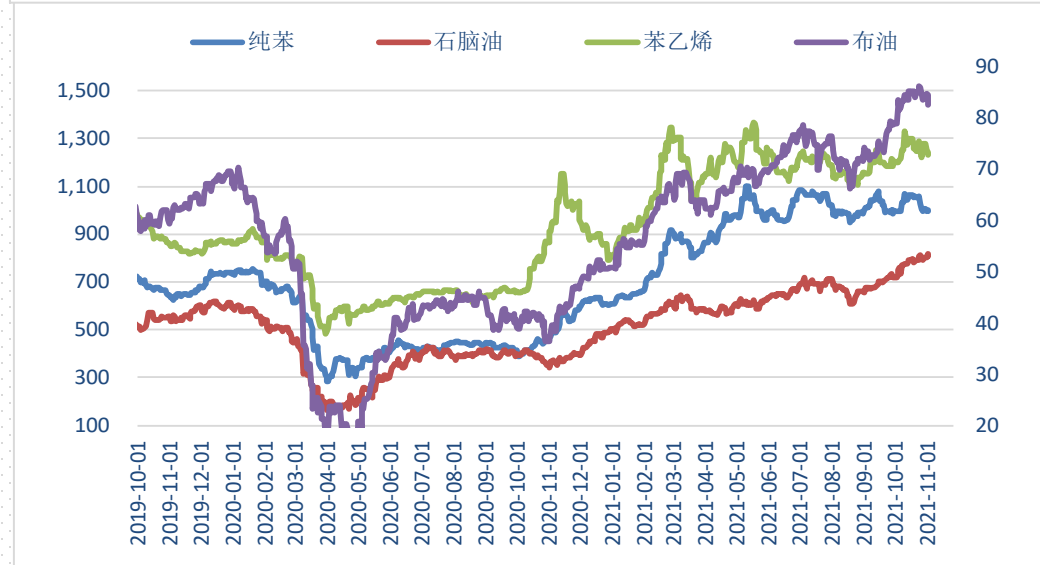
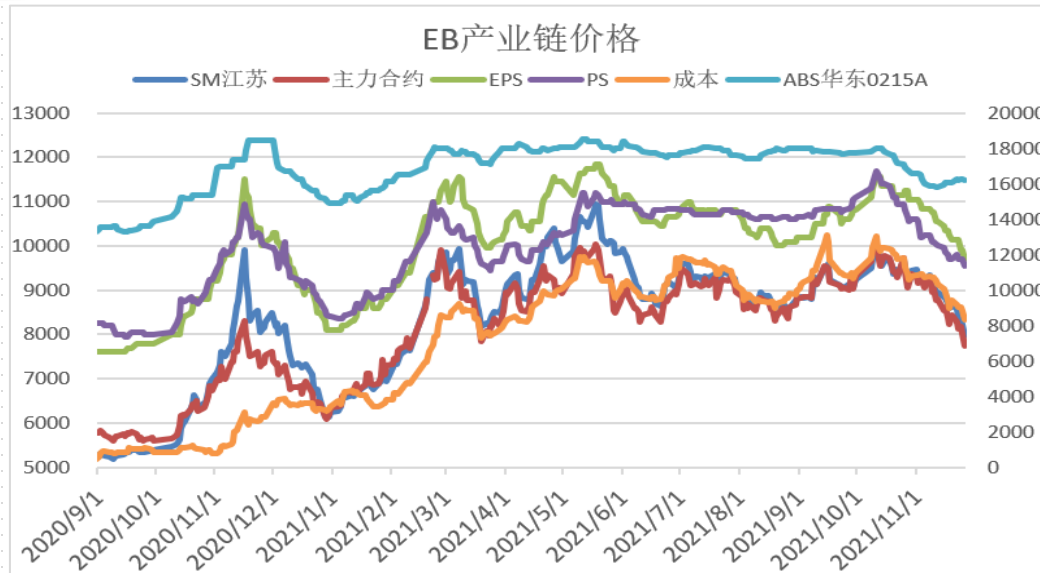
任宁 微信：18302222527

投询号：Z0013355

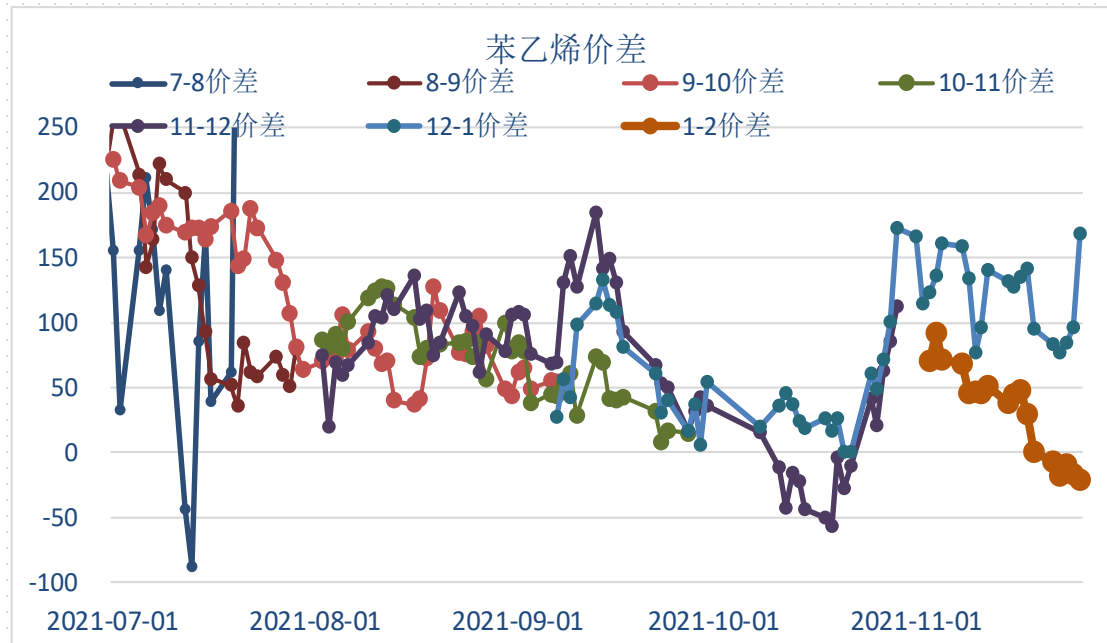
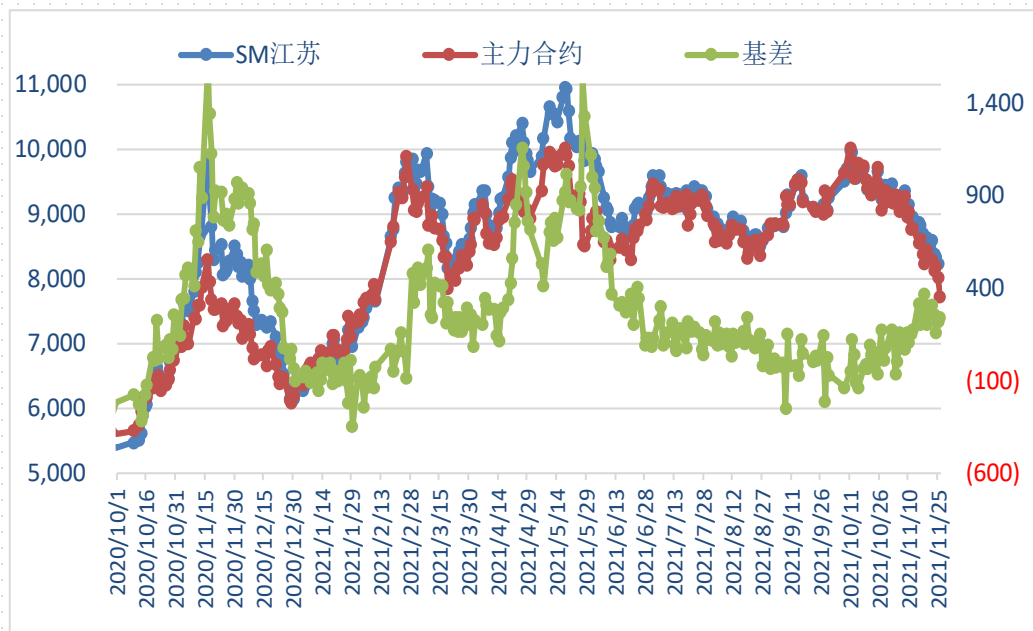
2021-11-28

	指标		影响
价差	现货价格	外盘FOB鹿特丹+36美金，FOB韩国-100美金，CFR中国-100美金，东南亚-167美金，国内现货-670；下游EPS-450，GPPS-150，ABS+100。上游纯苯-410。	利空
	基差	震荡，盘面贴水240左右。	中性
	跨期	1-2价差contango结构，-21。	略空
供应	国产	开工率持续偏低，11月的检修较多。	略多
	进出口	10月份进口量16.67万吨，截止到10月份，进口量累计同比减少2%。	略多
需求	投机需求	一般	中性
	终端需求	ABS开工降3个百分点，下游整体刚需微降。	利空
库存	上游库存	厂家库存环比下滑（开工低）。	利多
	中游库存	华东库存下降，华南持稳，港口总库存下降。	略多
	下游库存	EPS与ABS的成品库存减少，PS成品库存变动不明显。	略多
	仓单	70	
利润	生产利润	苯乙烯非一体化成本8300。	略多
	进出口利润	进口成本8250左右，进口窗口关闭；出口要7350以下能打开，持续关闭中。	中性
	下游利润	下游跌幅不及原料，利润被动扩大。	利多
	总结	一是成本原油大跌，油化工跟随下行。二是周度库消比下滑，工厂开工负荷持续低位上游去库，中游港口库存小降，下游需求一般。国内开工率近三周都在低位（新浦化学重启中，安徽昊源、浙石化、江苏利士德等原计划11月下旬-12月恢复，烟台万华PO/SM的投产兑现），进口窗口关闭，重点关注国内供应端的环比变化，12月后产业库存大概率累库。关注1-2价差是否有反弹正套机会。	

▶ 产业链价格

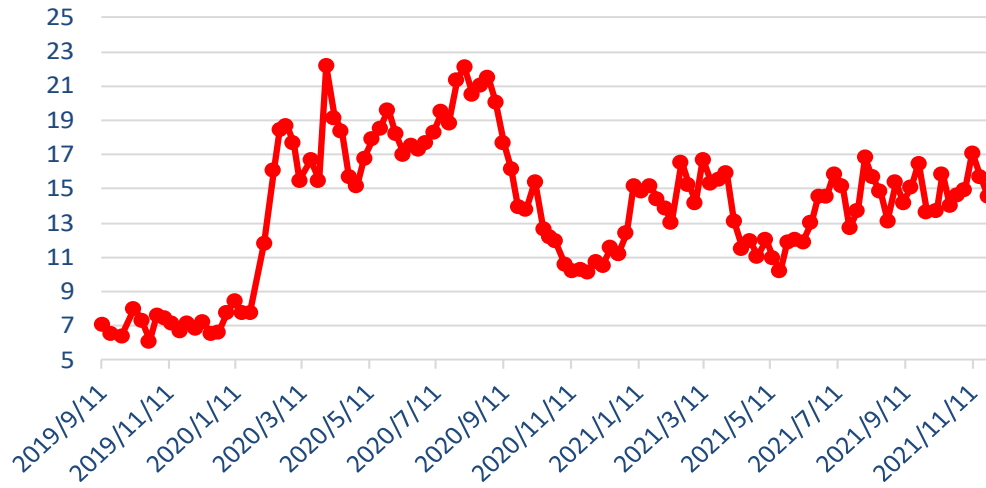


期限结构

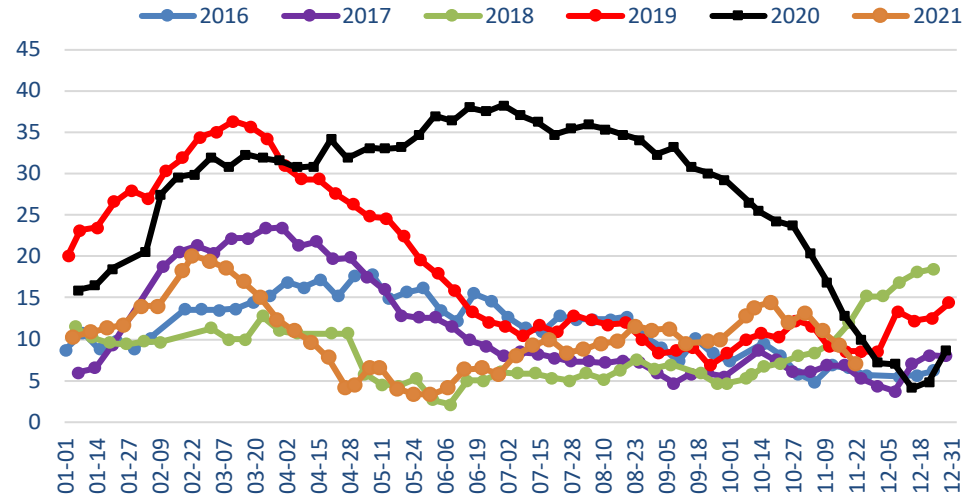


库存

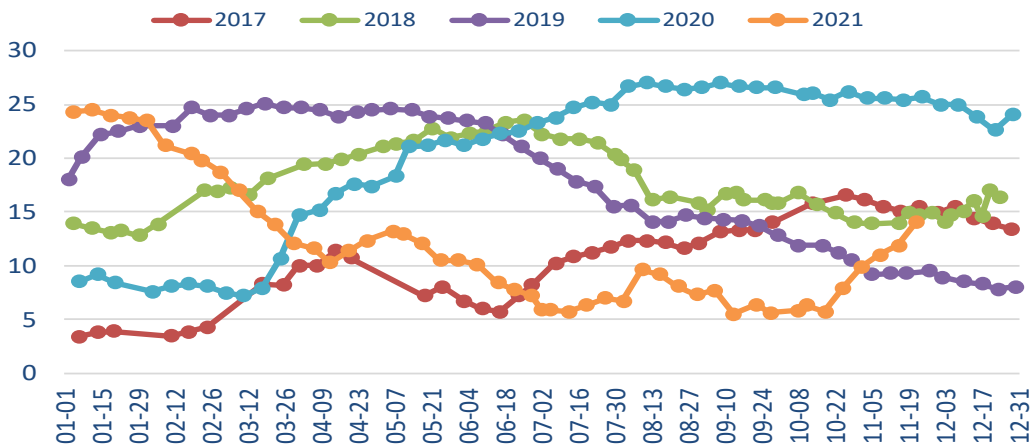
SM工厂库存



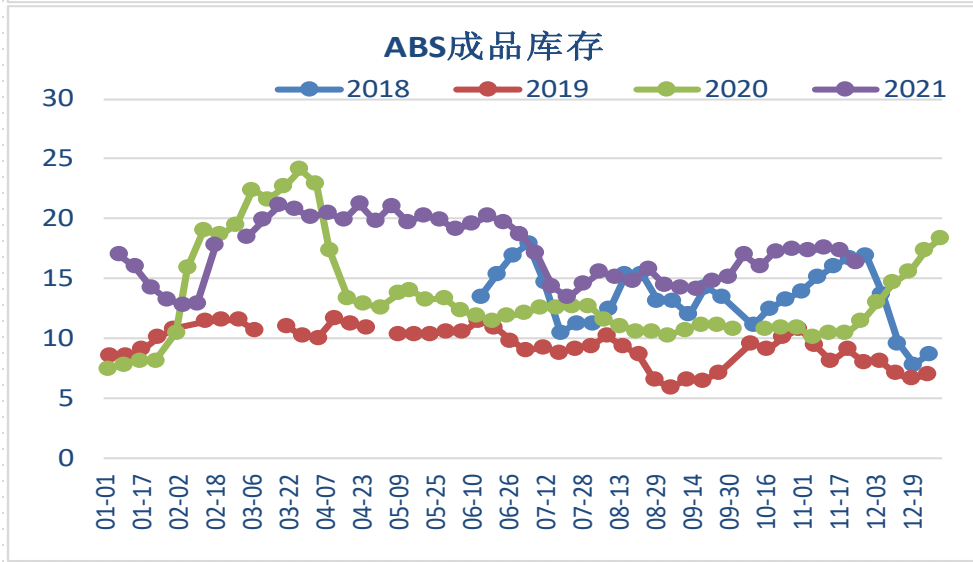
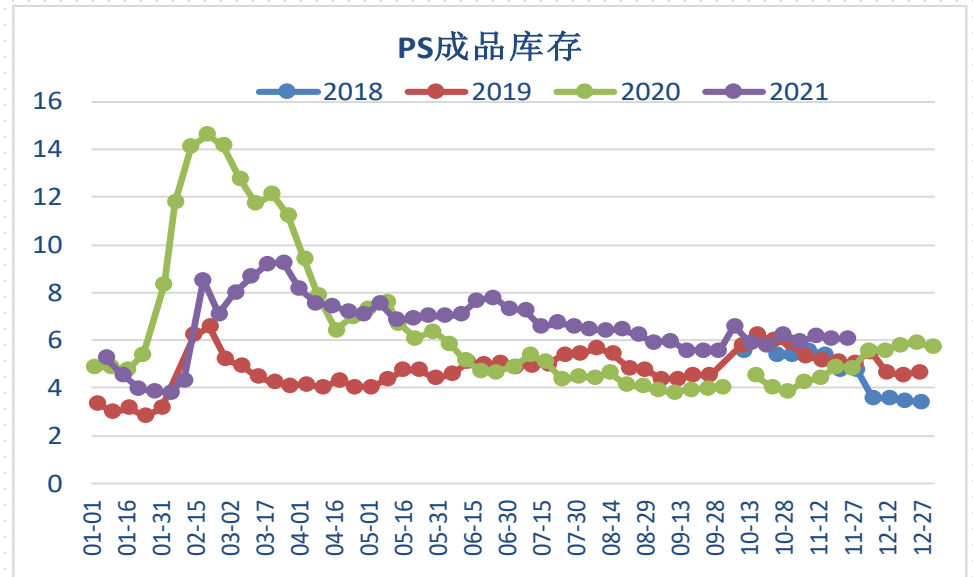
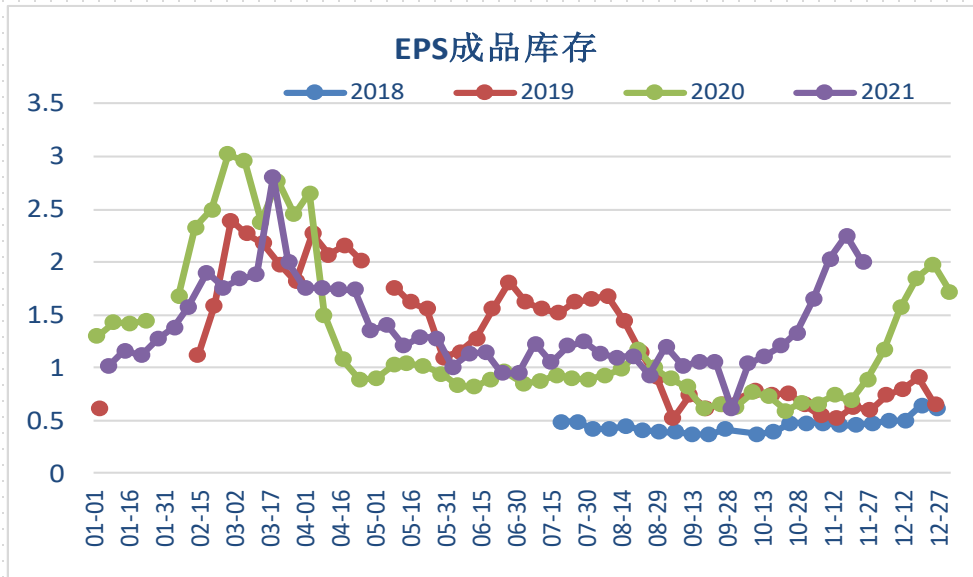
SM港口库存



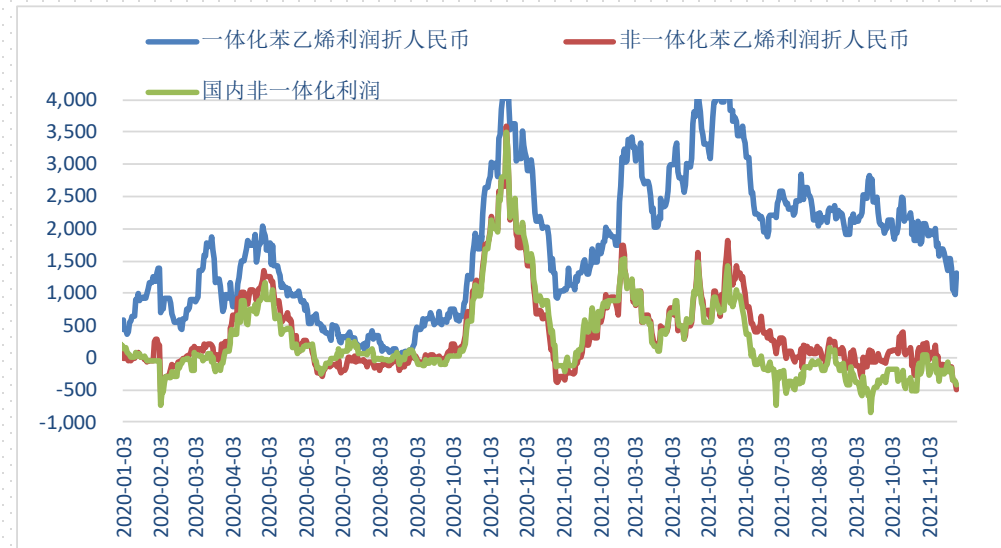
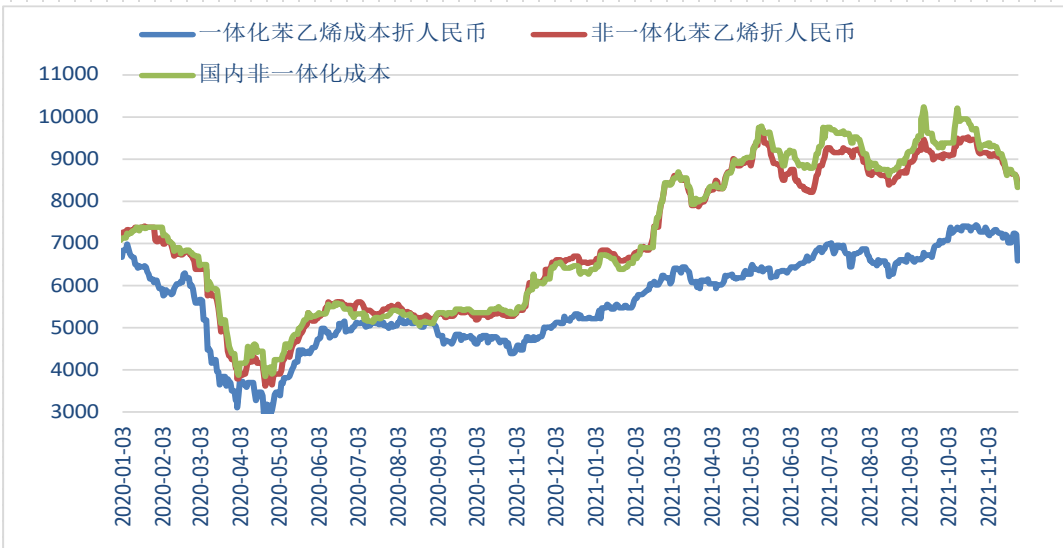
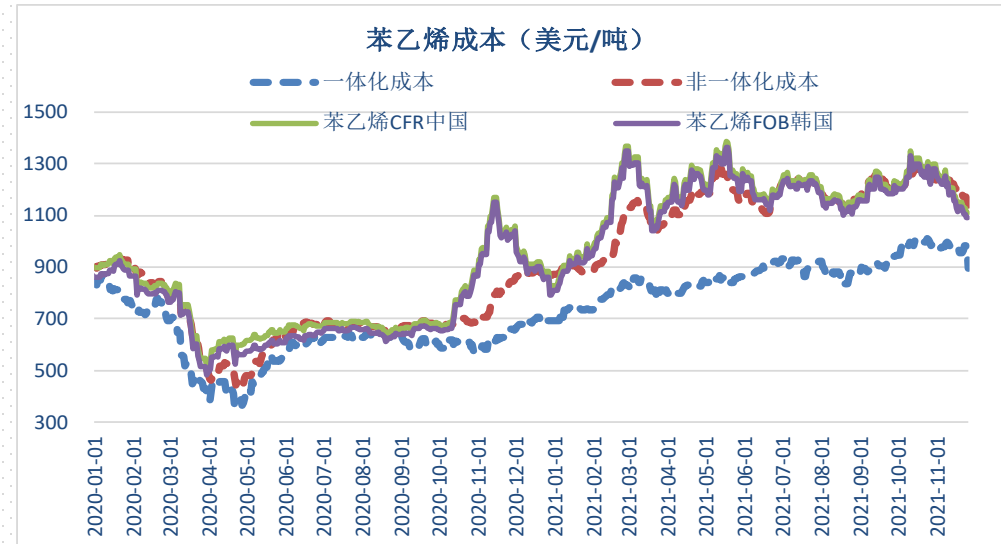
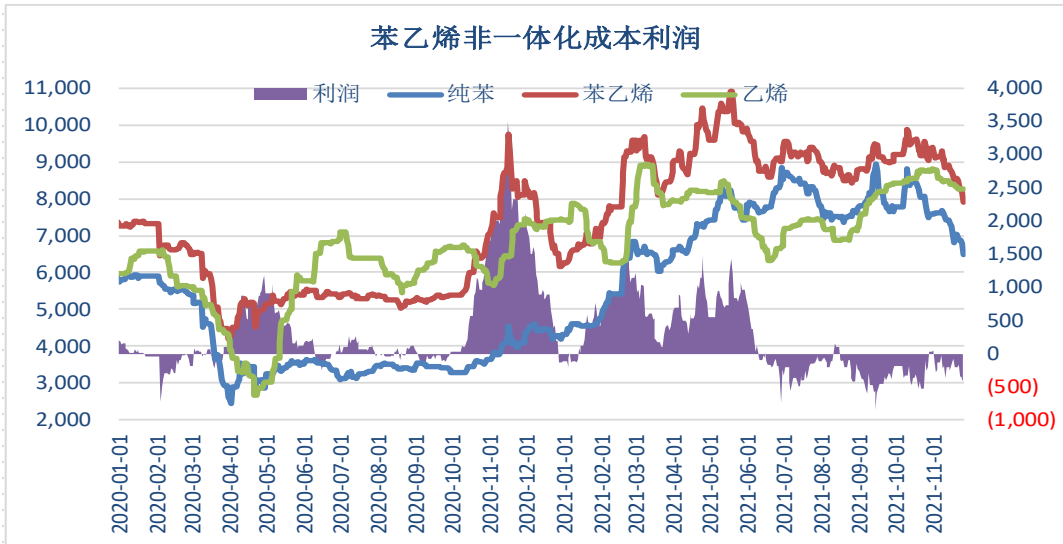
纯苯库存：华东港口



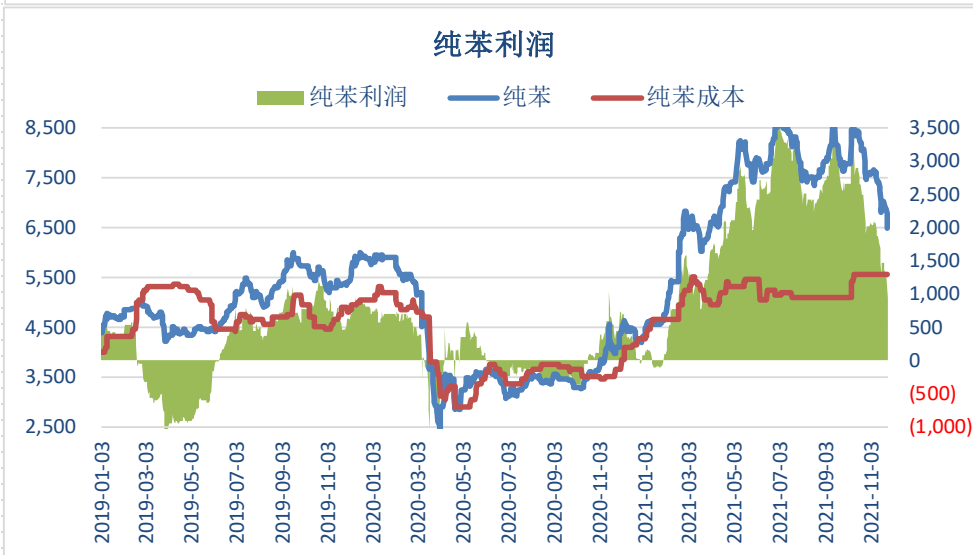
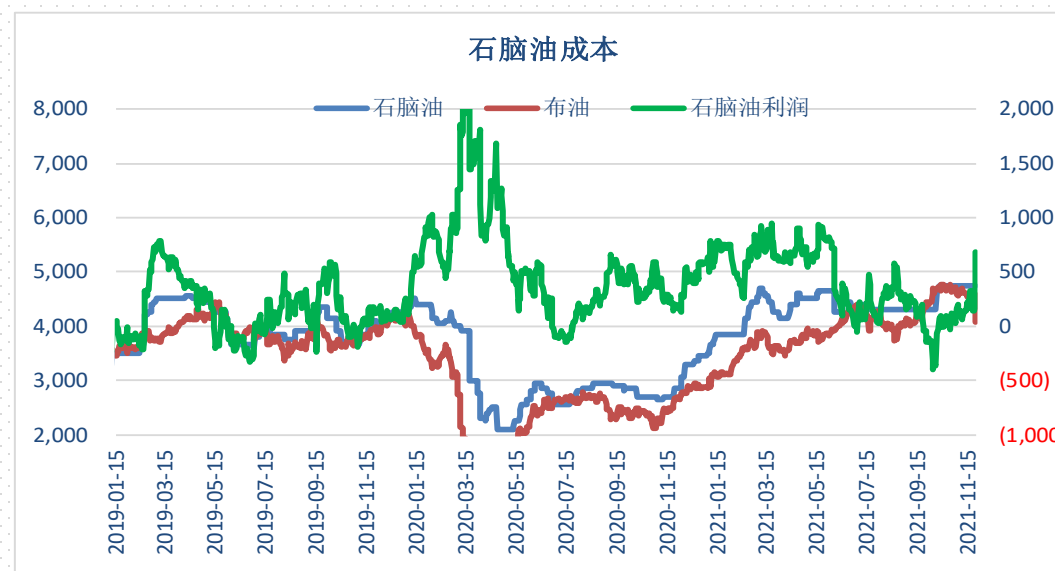
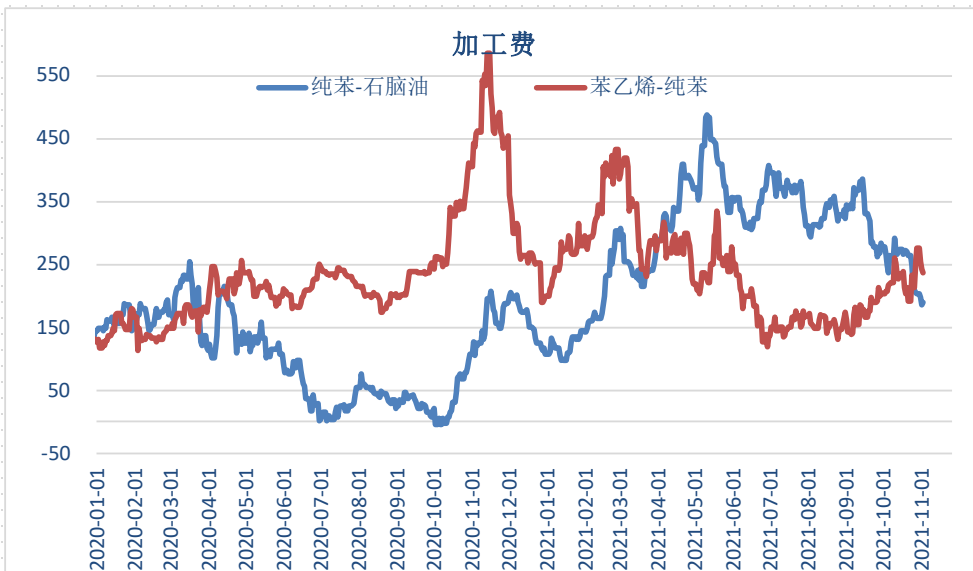
库存



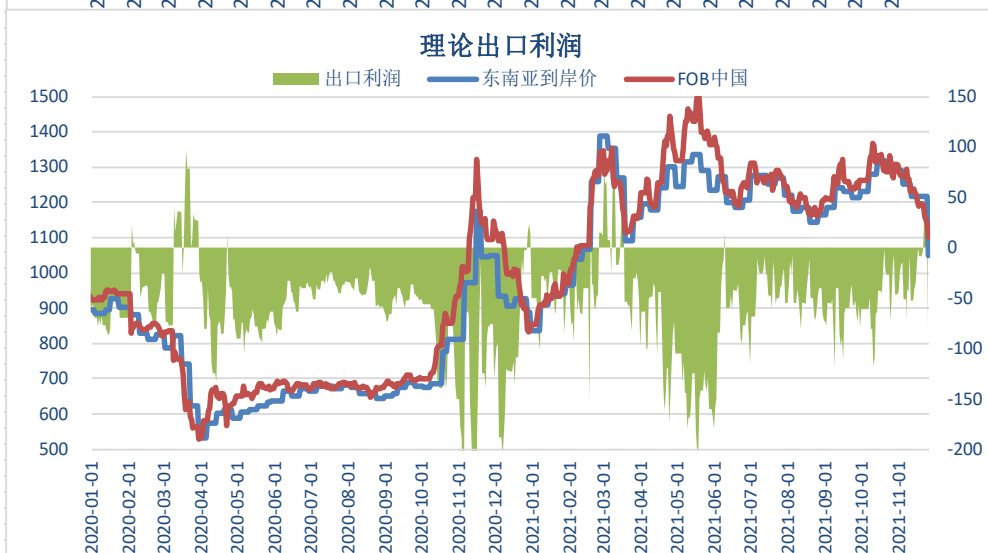
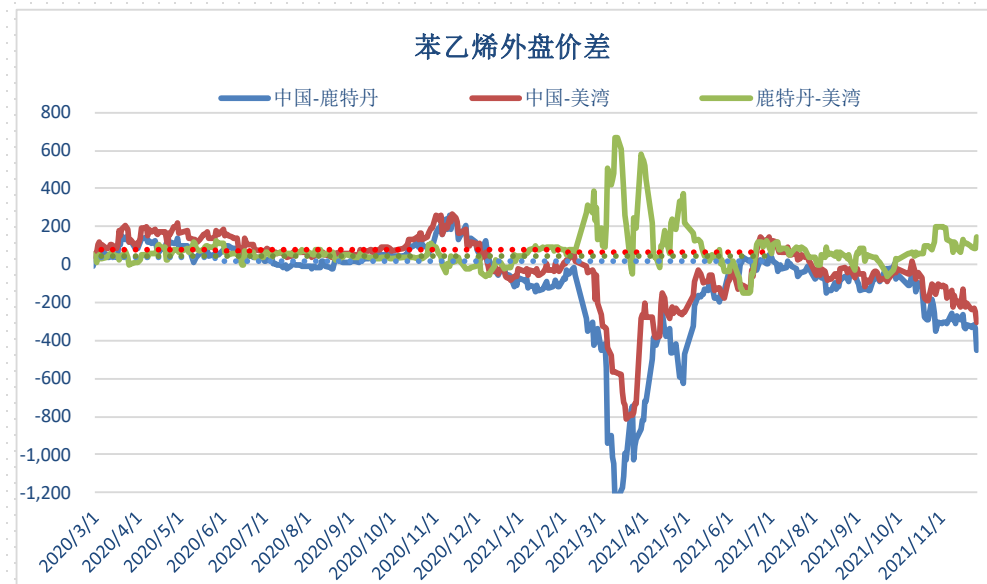
苯乙烯成本利润



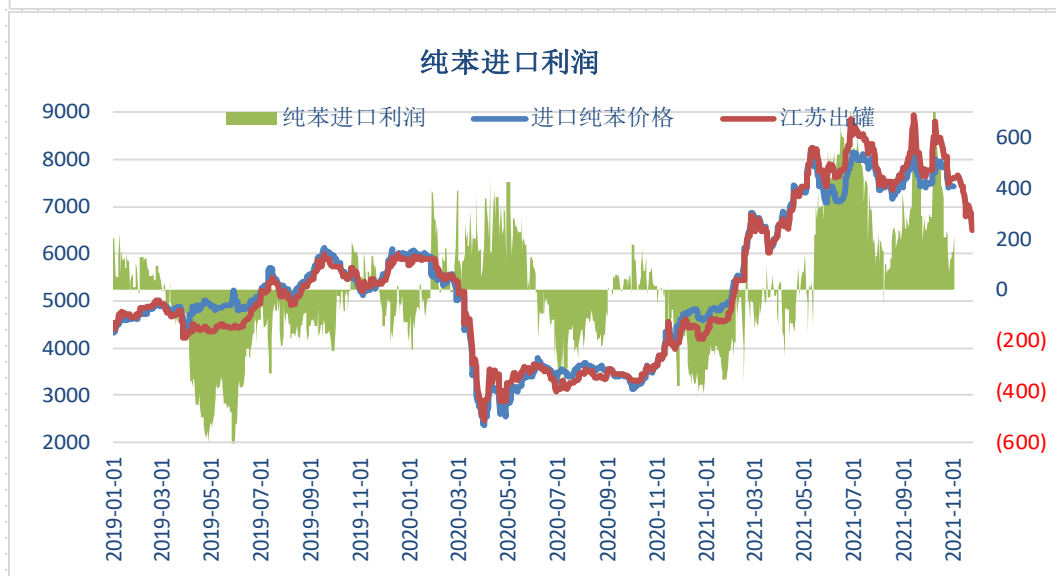
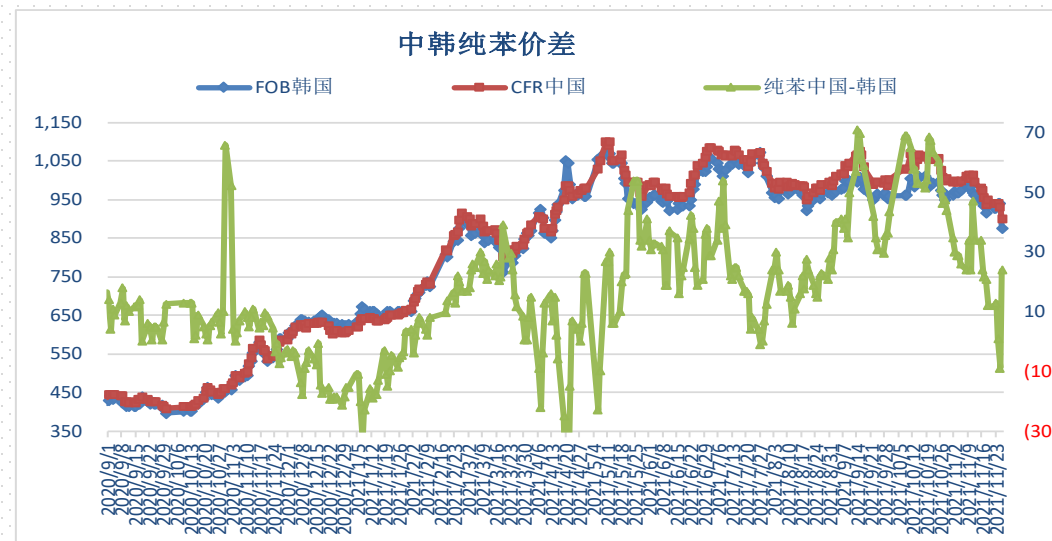
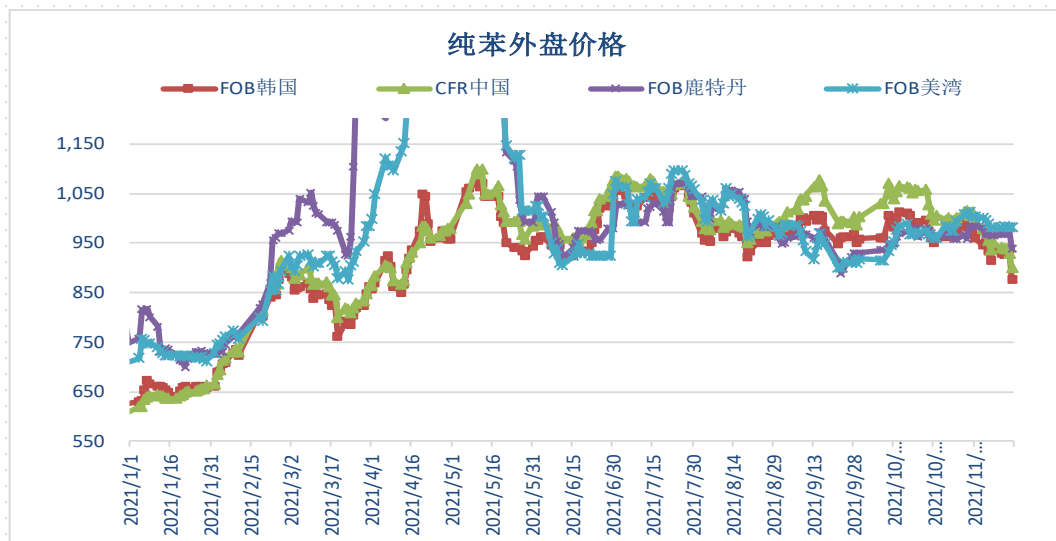
上游成本利润



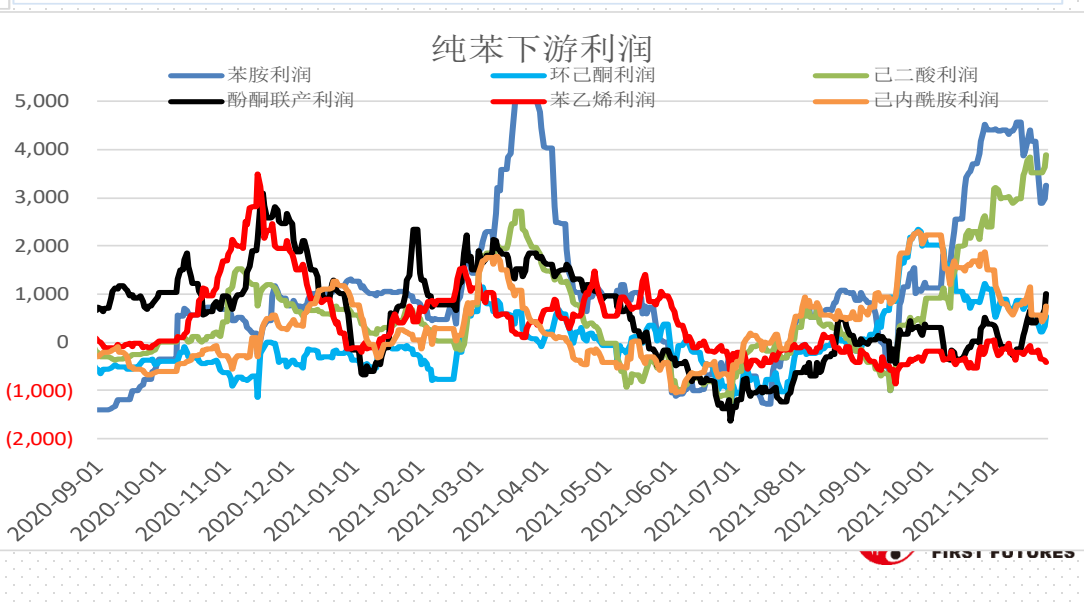
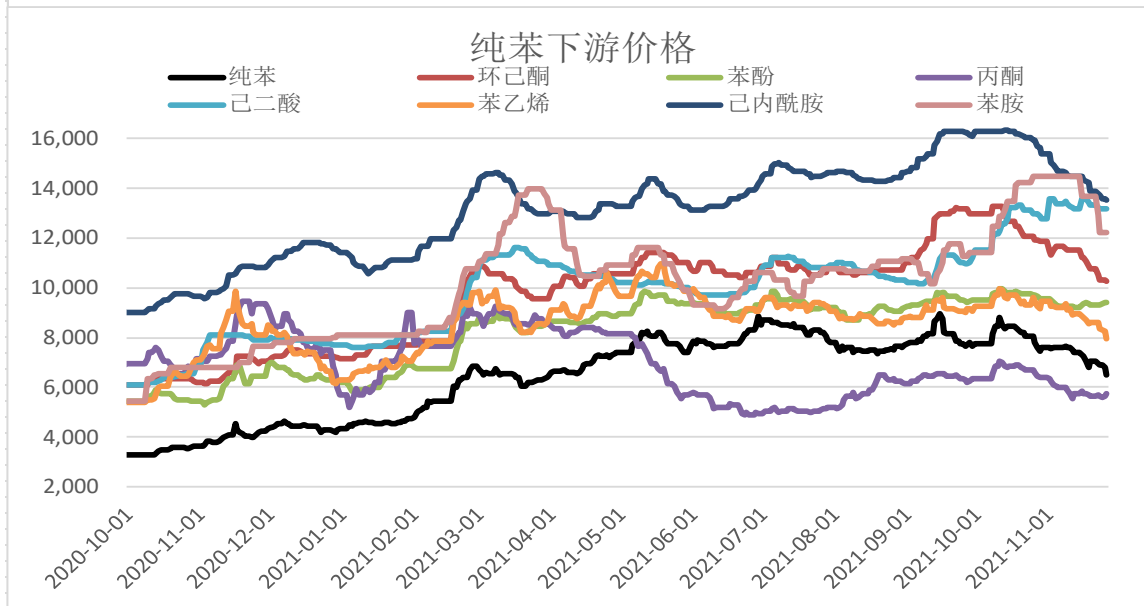
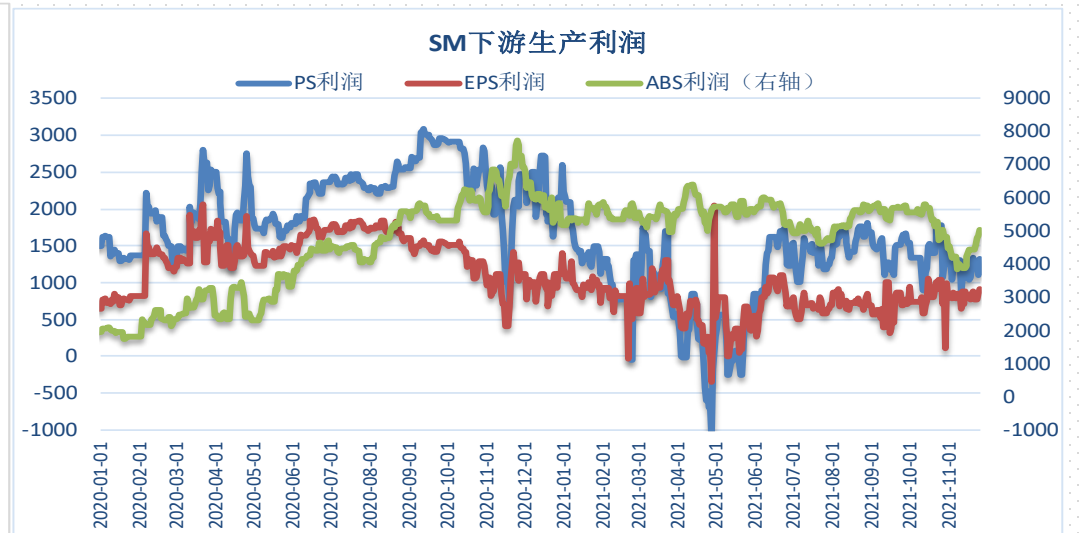
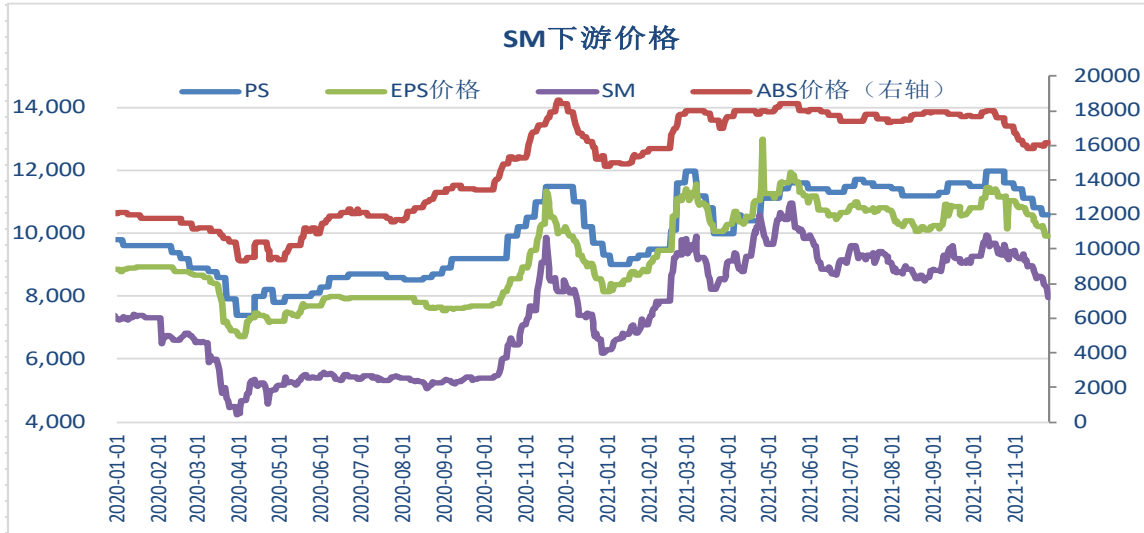
▶ 苯乙烯进出口利润



纯苯进口利润

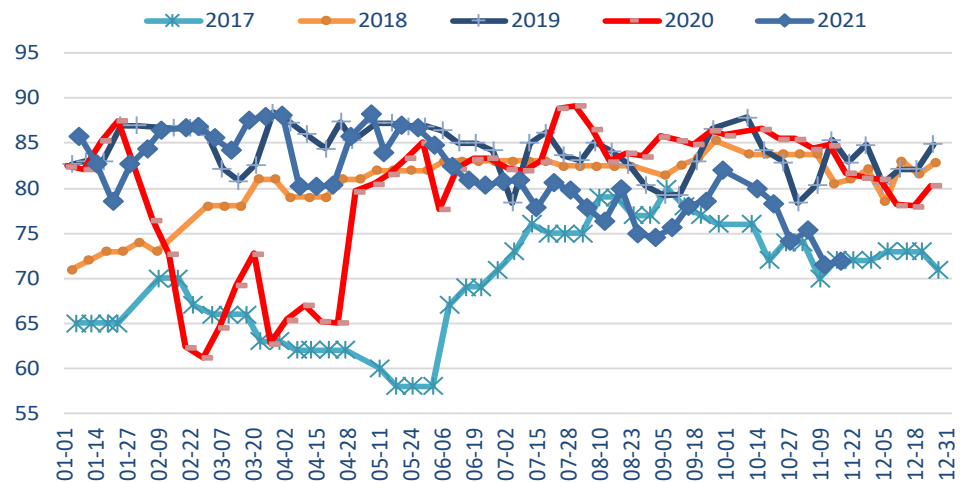


下游利润

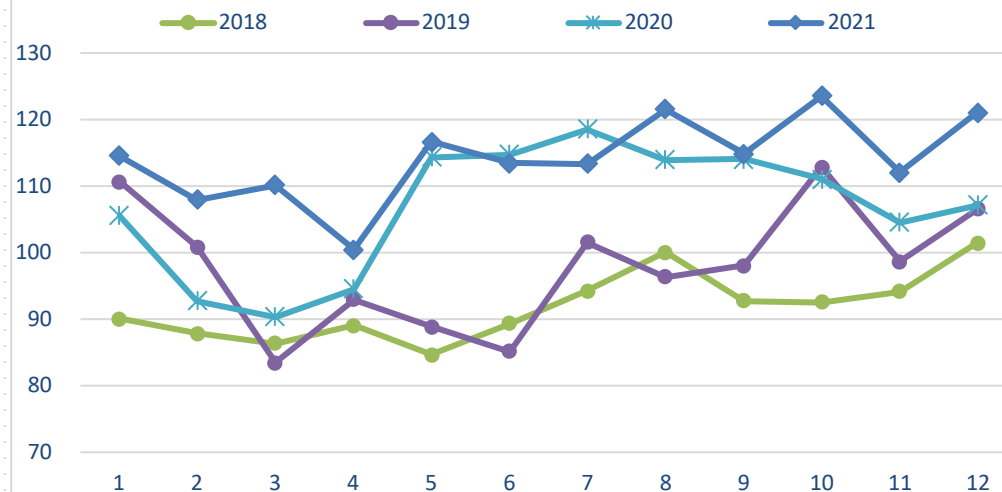


供应

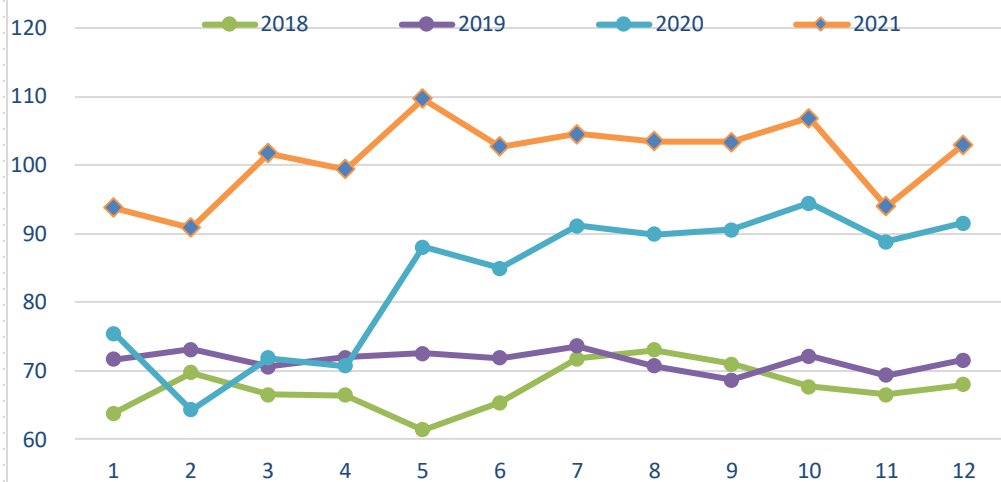
苯乙烯周度开工率



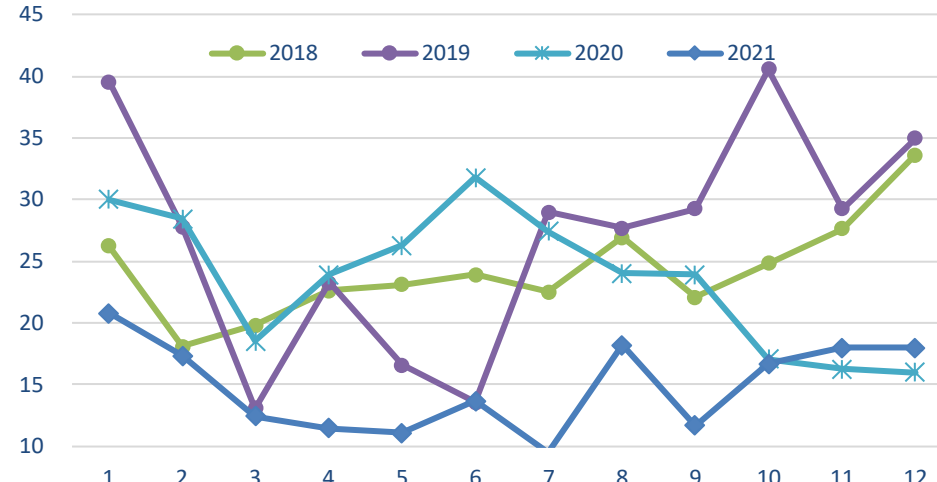
苯乙烯表观需求量



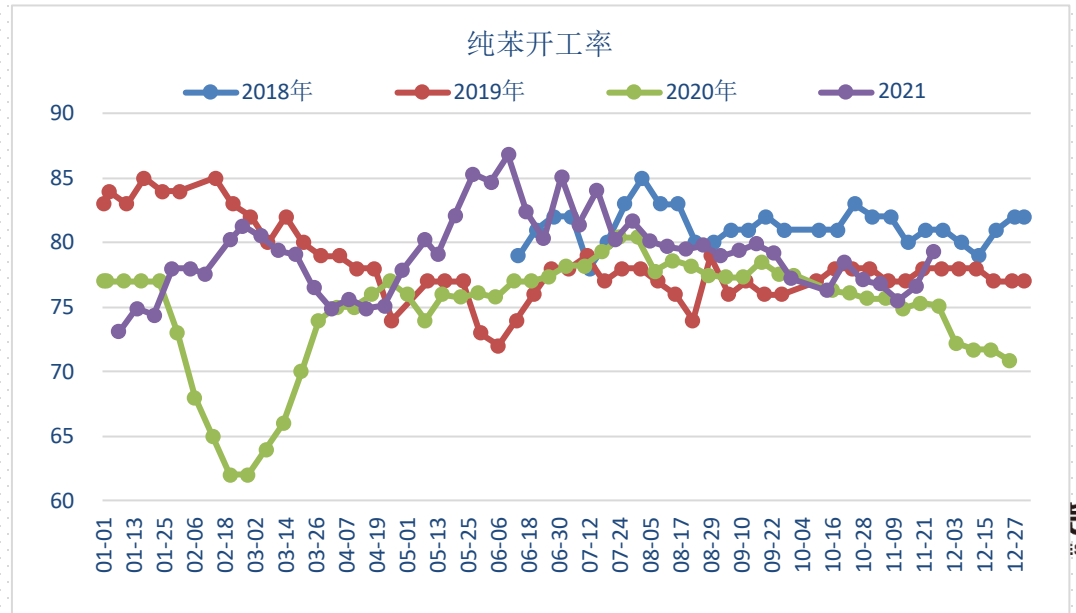
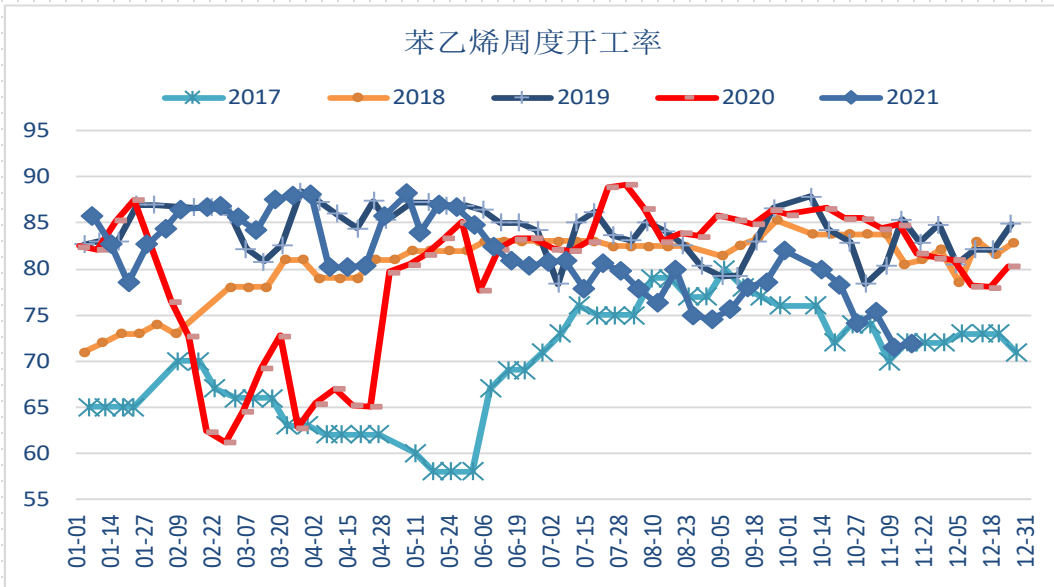
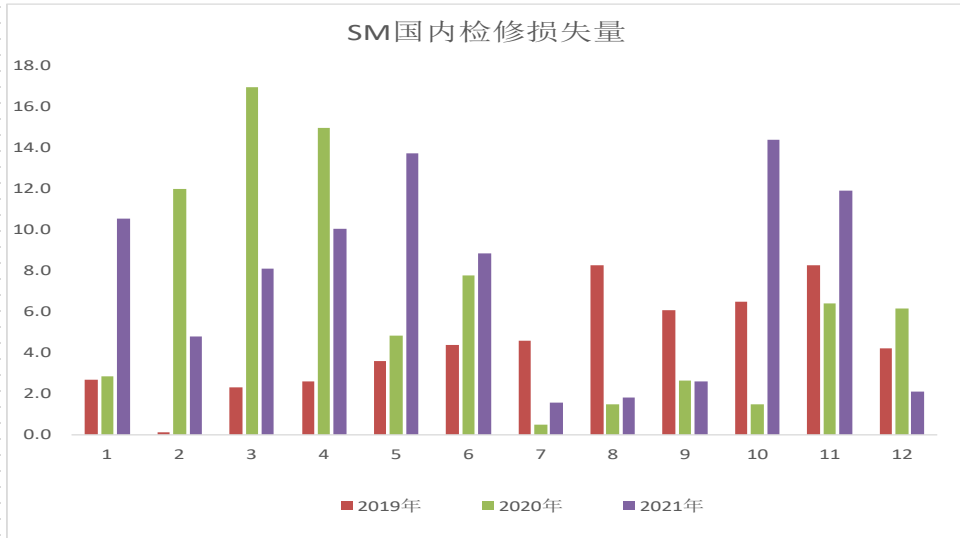
苯乙烯月度产量



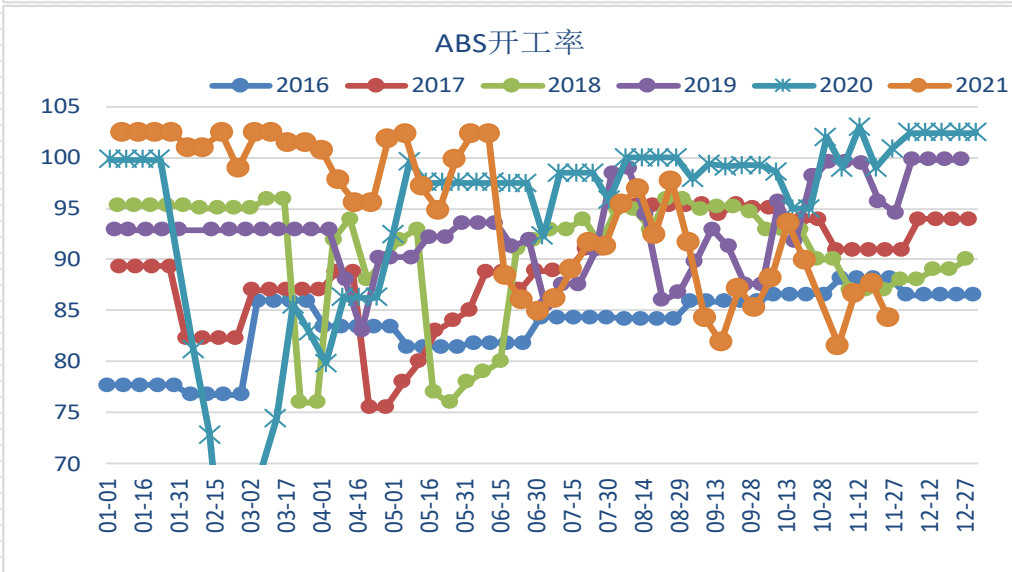
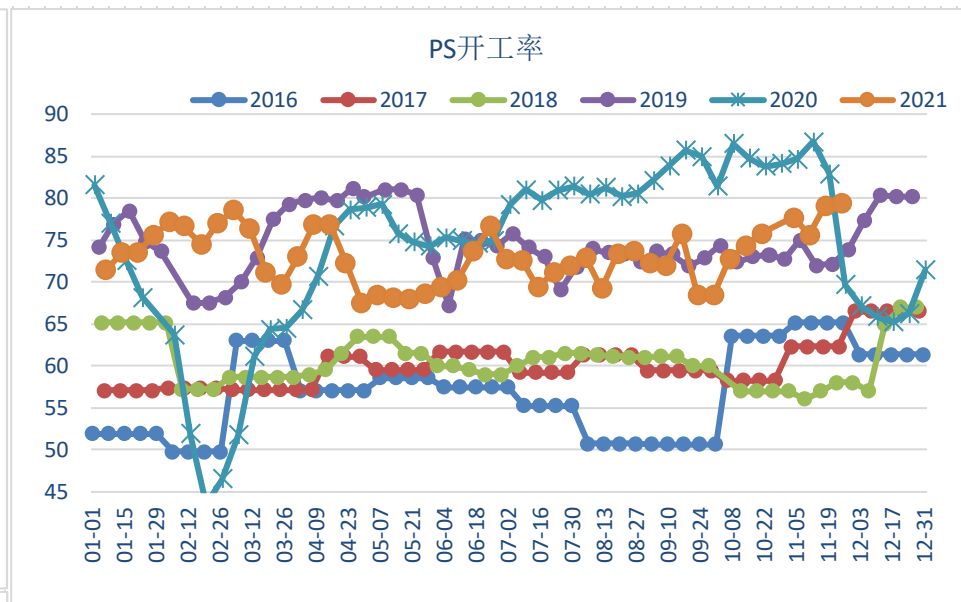
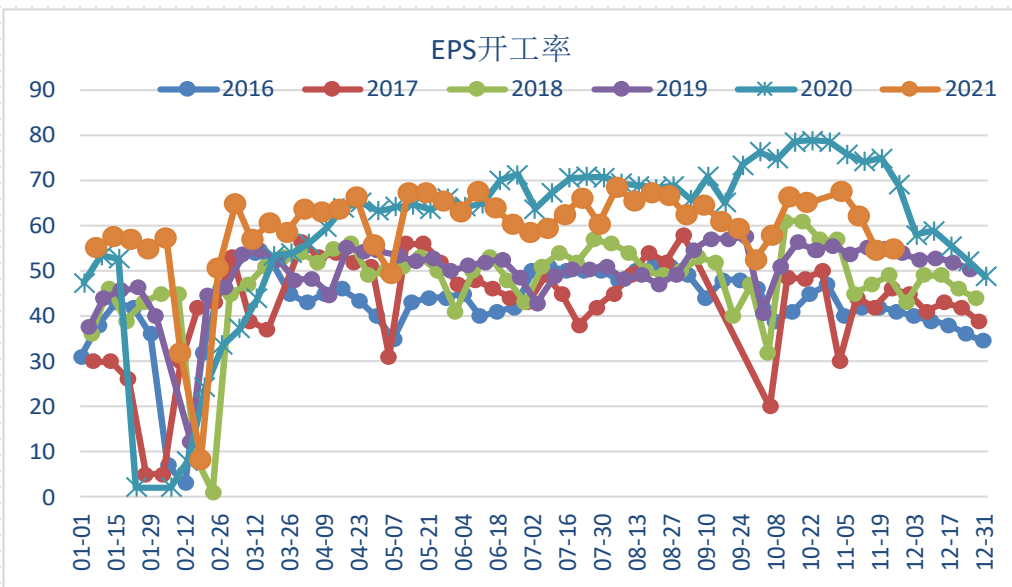
苯乙烯月度进口量



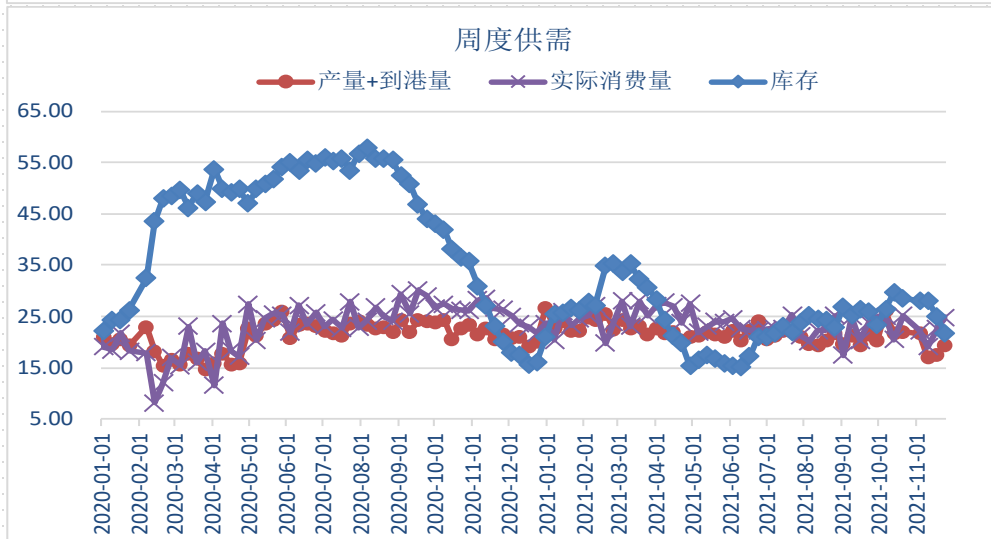
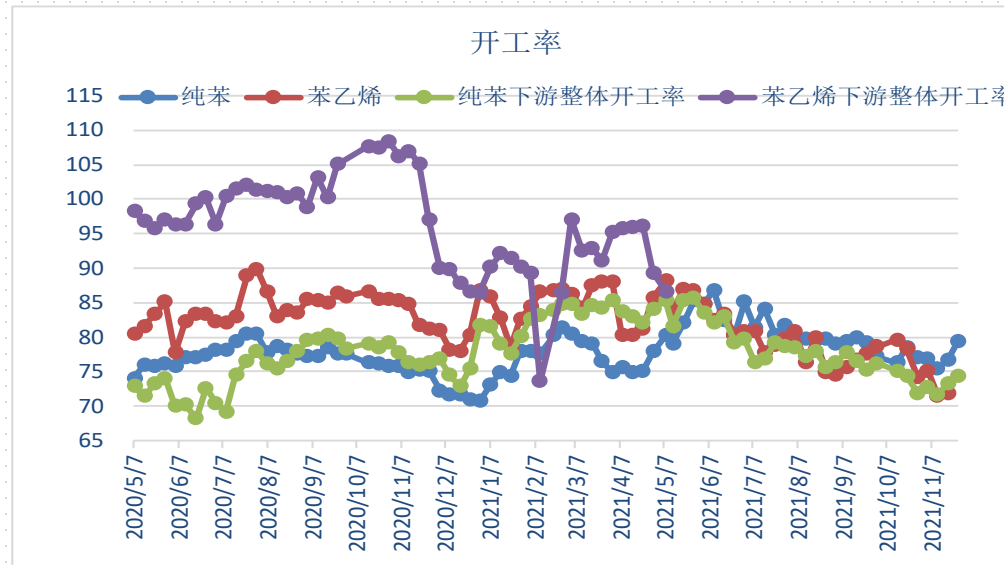
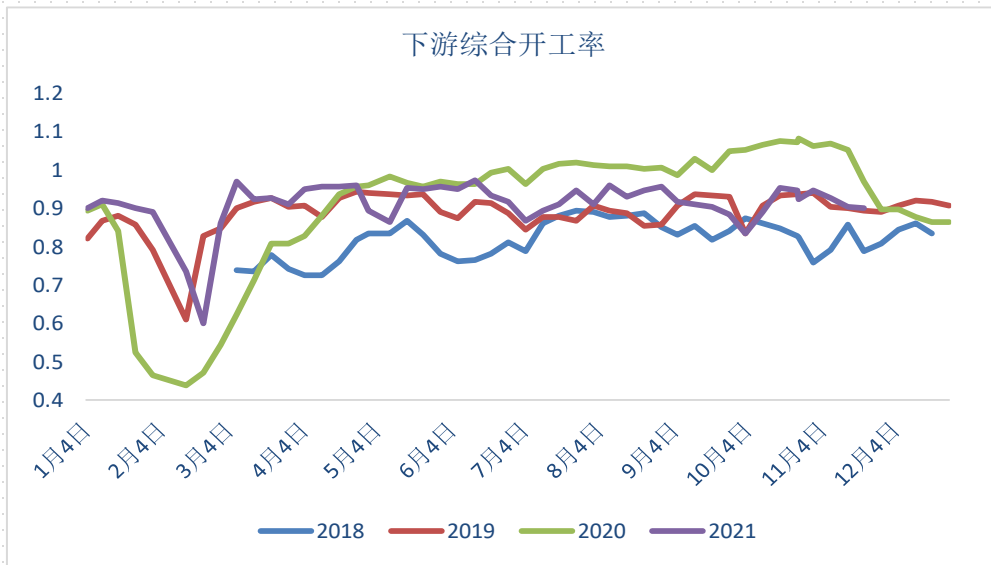
供应



需求



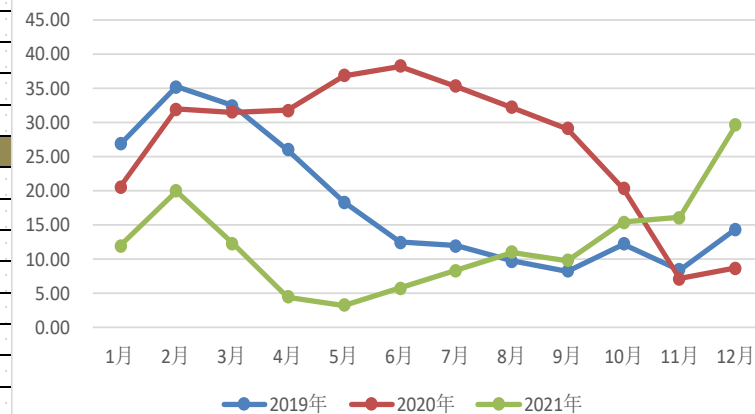
需求



平衡表

2020年	1月	2月	3月	4月	5月	6月	7月	8月	9月	10月	11月	12月	年度数据
国产量	75.48	64.26	71.82	70.66	88.06	84.95	91.13	89.96	90.56	94.51	88.84	91.61	1001.84
进口量	30.00	28.46	18.50	23.90	26.29	31.82	27.42	24.00	23.94	17.04	16.26	15.97	283.60
表观需求	105.48	92.72	90.32	94.56	114.35	116.77	118.55	113.96	114.50	111.55	105.10	107.58	1285.44
累计产量	75.48	139.74	211.56	282.22	370.28	455.23	546.36	636.32	726.88	821.39	910.23	1001.84	
累计表需	105.48	198.20	288.52	383.08	497.43	614.20	732.75	846.71	961.21	1072.76	1177.86	1285.44	
表需同比	-5.13%	-8.14%	7.94%	-0.75%	28.28%	36.64%	15.59%	15.87%	16.87%	-1.10%	6.62%	0.98%	
表需环比	-0.99%	-12.10%	-2.59%	4.69%	20.93%	2.12%	1.52%	-3.87%	0.47%	-2.57%	-5.78%	2.36%	
国产量累计同比	5.35%	-3.47%	-1.76%	-1.79%	2.88%	5.43%	8.12%	10.47%	12.75%	14.58%	15.78%	16.80%	
累计表需同比	-5.13%	-6.57%	-2.46%	-2.05%	3.58%	8.58%	9.65%	10.45%	11.18%	9.76%	9.47%	8.71%	
库存	20.60	31.97	31.56	31.87	36.94	38.26	35.38	32.31	29.20	20.38	7.15	8.70	
需求	99.28	81.35	90.73	94.25	109.28	115.45	121.43	117.03	117.61	120.37	118.33	106.03	1291.14
累计需求	99.28	180.63	271.36	365.61	474.89	590.34	711.77	828.80	946.41	1066.78	1185.11	1291.14	
需求累计同比	-0.26%	-5.98%	-2.60%	-3.87%	-0.46%	3.85%	5.99%	7.35%	8.59%	8.81%	9.45%	9.11%	
2021年(中性)	1月	2月	3月	4月	5月	6月	7月	8月	9月	10月	11月	12月	年度数据
国产量	93.79	90.88	101.77	99.45	109.71	102.72	104.60	103.55	103.41	106.89	103.76	108.55	1229.07
净进口量	20.78	17.01	8.39	0.98	6.90	10.68	8.71	17.98	11.37	16.67	15.00	15.00	149.48
表观需求	114.57	107.89	110.16	100.43	116.61	113.40	113.31	121.53	114.78	123.56	118.76	123.55	1378.55
累计产量	93.79	184.67	286.44	385.89	495.60	598.32	702.92	806.47	909.88	1016.77	1120.53	1229.07	
累计表需	114.57	222.46	332.62	433.05	549.66	663.06	776.37	897.90	1012.69	1136.25	1255.00	1378.55	
表需同比	8.62%	16.36%	21.97%	6.21%	1.98%	-2.89%	-4.42%	6.64%	0.25%	10.76%	12.99%	14.84%	
表需环比	6.50%	-5.83%	2.10%	-8.83%	16.11%	-2.75%	-0.08%	7.25%	-5.55%	7.64%	-3.89%	4.03%	
国产量累计同比	24.26%	32.15%	35.39%	36.73%	33.84%	31.43%	28.66%	26.74%	25.18%	23.79%	23.10%	22.68%	
累计表需同比	8.62%	12.24%	15.29%	13.04%	10.50%	7.96%	5.95%	6.05%	5.36%	5.92%	6.55%	7.24%	
库存	12.00	20.05	12.38	4.52	3.29	5.77	8.40	11.10	9.86	15.42	16.18	29.72	
需求	111.27	99.84	117.83	108.29	117.84	110.92	110.68	118.83	116.02	118.00	118.00	110.00	
累计需求	111.27	211.11	328.94	437.23	555.07	665.99	776.67	895.50	1011.53	1129.53	1247.53	1357.53	
需求累计同比	12.08%	16.88%	21.22%	19.59%	16.88%	12.82%	9.12%	8.05%	6.88%	5.88%	5.27%	5.14%	

库存预估(中性)



▶ 投产

苯乙烯下游投产计划

苯乙烯投产装置表				
区域	地区	厂家名称	产能 万吨	投产时间
华东	安徽	安徽嘉玺	35	2021年1月28日出产品
华北	山东	玉皇	4	春节后重启, 扩能4万
华南	福建泉州	中化泉州二期	45	3月22日出产品, 18日出P0
华北	山东	中化弘润	12	2021年3月底
华南	广东惠州	中海壳牌二期	70	2021年3月底
华中	湖南岳阳	巴陵石化	1	2021年3月扩能1万 (12+1)
华东	浙江宁波	华泰盛富	45	2021年5月
华南	福建	古雷石化	60	2021年7月25日投料, 8月7日
已投产小计			272	
华中	河南	洛阳石化	12	7月下中交, 计划10月份投产
华北	天津南港	天津渤化	45	计划8月底中交, 最快10月底
华北	山东东营	利华益	72	2021年11月
华东	烟台	万华化学	65	10月23日中交 (计划8-9月中)
待投产小计			194	
华东	宁波镇海	利安德	60	2021-2022年
华中	云南	云南淄博市鑫能能源有	15	预计2021年投产
华东	江苏泰兴	阿贝尔化学二期	30	2021年
华南	广西	广西南部湾石化	30	2021年

产品	装置名称	产能 (万吨)	预计投产时间	产品	装置名称	产能 (万吨)	预计投产时间
EPS	珠海壬庚	30	2020年底	ABS	奇美	29	2021年四季度
EPS	延川壬庚	20	2020年9月初	ABS	利华益	13	2021年四季度
EPS	新疆兴达二期	6	2020年年底	ABS	台化	13	2021年四季度
EPS	东明玉皇	6	2020年5月投产	ABS	乐金惠州	15	2021年投产
EPS	宁波新桥二期	20	2021-2022年	ABS	镇江奇美漳州一期	45	2021年9-12月
EPS	沧州兴达	30	2021年年底	ABS	宁波台化	20	2021年
EPS	安徽嘉玺	20	2021年5月10日	ABS	中化集团连云港	40	2021年
EPS	大连嘉盛二期	12	2021年7月6日试车				
EPS	青岛壬庚	20	2021年四季度				
EPS	江苏昊冠	20	2021年四季度				
EPS	连云港兴达	30	2022年				
产品	装置名称	产能 (万吨)	预计投产时间				
PS	江苏赛宝龙	10	2020年7月投产				
PS	独山子	9	2021年一季度				
PS	江苏赛宝龙	10	2022年				
PS	惠州仁信	12	2023年				
PS	独山子	9	2024年				
PS	惠州仁信	12	2021年				
PS	青岛海湾	20	2021年				
PS	绿安擎峰	12	2021年				
PS	浙江一塑	35	2021年				
PS	宁波利万	35	2021年				
PS	新浦化学	30	2021年年底				
PS	中信国安一期	55	2021年年底				
PS	中信国安二期	95	2023年年底				
PS	连云港兴达	16	2022年				

▶ 投产

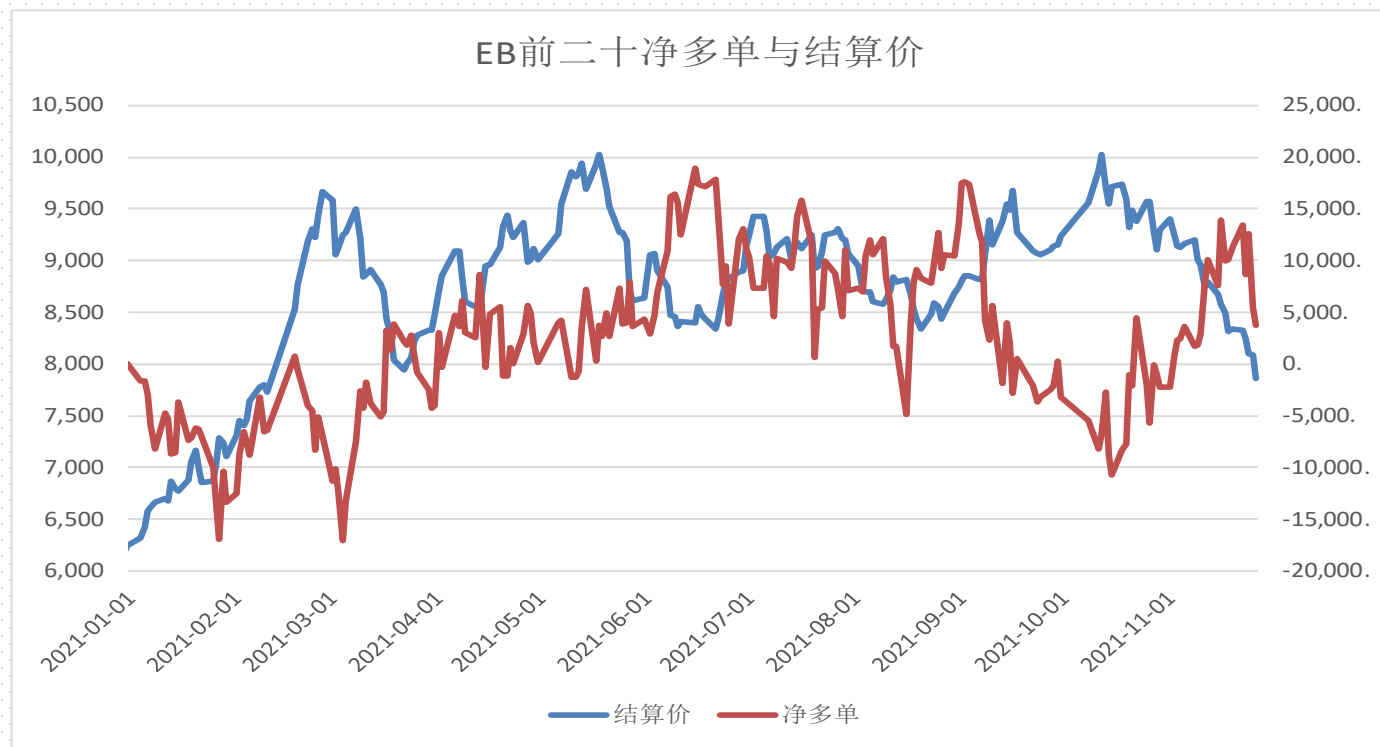
纯苯投产计划

华东	浙江石化一期	98	炼化一体	2020年一 季度
东北	燕山石化	6	炼化一体	2020/4/1投 产
东北	辽宁宝来	15	炼化一体	2020年二季 度
华南	中石化中科炼 化	16	乙烯裂解	2020年6月 初开车
华东	东营富海华联 石化	30	芳烃联合	2020年8月 开车
合计		165		
华东	中化泉州	20	炼化一体	2020年12 月
华东	古雷石化	20	乙烯裂解	2021年7月
华东	浙石化二期	127	炼化一体	2021年7月
华东	盛虹石化	98	炼化一体	2021年底
华南	中海油惠州 (二期)	20	芳烃联合	2021年底
华南	海南炼化	13.5	芳烃联合	2021年
合计		298.5		

纯苯下游投产计划

	厂家	区域	产能	投产时间
己内酰胺	河南神马	华中	20	2020年7月底
苯酚	浙石化一期	华东	40	2020年8月
	利华益维远	山东	22	2020年10月份
	台化苯酚(宁波)	华东	9	2020年12月下旬
环己酮	华鲁恒升	山东	40	2020年4季度
苯胺	山东金岭	山东	20	2020年
	江苏富强	华东	10	2020年11月
己内酰胺	河南神马	华中	20	2020年7月底
	鲁南	山东	30	2021年
	华鲁恒升	山东	30	2021年
	鲁西	山东	30	2021年
	福建申远	福建	60	2021年

▶ 前二十净持仓



免责声明



总部：天津市和平区解放北路188号信达广场16层 • 022-58298788 • 300042

北京北三环东路营业部 100013

北京市东城区北三环东路36号环球贸易中心E座7层702-703

Tel: 010-8831 2088

上海营业部 200063

上海市普陀区中山北路2550号1604-1608室

Tel: 021-6257 3180

天津营业部 300021

天津市和平区南马路11号、13号-2352、2353-1号（和平创新大厦A座25楼2352、2353-1号）

Tel: 022-2813 9206

天津滨海新区营业部 300457

天津经济技术开发区第一大街79号泰达MSD-C区C1座2205单元

Tel: 022-6622 5869

天津津滨大道营业部 300161

天津市河东区上杭路街道津滨大道53号B座2301

Tel: 022-5822 0902

天津解放北路营业部 300042

天津市和平区小白楼街大沽北路与徐州道交口万通中心8层（802-804）

Tel: 022-2330 3538

郑州营业部 450008

河南省郑州市金水区未来大道69号未来大厦803-805室

Tel: 0371-6561 2079

大连营业部 116023

辽宁省大连市沙河口区会展路129号大连国际金融中心A座-大连期货大厦2702号房间

Tel: 0411-8480 6701

淄博营业部 255000

山东省淄博市高新区柳泉路125号先进陶瓷产业创新园A座806、807房间

Tel: 0533-358 6709

宁波营业部 315040

浙江省宁波市江东区彩虹北路48号波特曼大厦8-7号

Tel: 0574-8795 1915

唐山营业部 063000

河北省唐山市路北区翔云道唐山金融中心金融大厦2号楼905室

Tel: 0315-578 5511

烟台营业部 264006

山东省烟台市经济技术开发区长江路177号501室

Tel: 0535-216 3353/216 9678

杭州营业部 310000

浙江省杭州市江干区瑞立江河汇大厦801室

Tel: 0571-8799 6673